

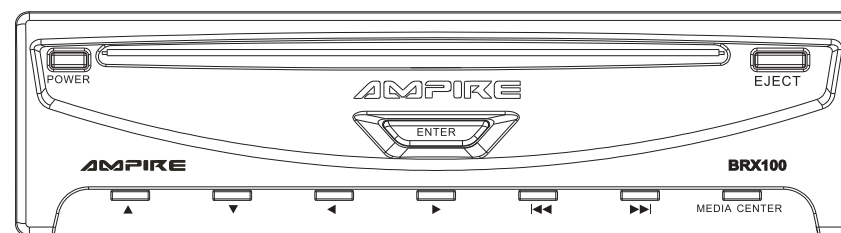
AMPIRE®

MULTI-MEDIA DISC PLAYER

BRX100

Umwelthinweise / Environmental Reference

- Elektronische Altgeräte gehören nicht in die Mülltonne.
- Wenn Sie dieses Gerät später entsorgen möchten, entfernen Sie sämtliche Kabel und senden Sie es an Ampire zurück oder bringen Sie es zu einer geeigneten Altgerätesammelstelle.
- Sie können dieses Gerät auch gemeinsam mit Ihrem Altwagen entsorgen. Ein Ausbau ist dann nicht erforderlich.
- Die Verpackung ist recycelbar. Entsorgen Sie die Verpackung in einem dafür vorgesehenen Sammelsystem.
- *Old electronic devices don't belong into the bin.*
- *If you want to dispose this equipment later, remove all cables and send it back to Ampire or bring it to a collection point for old electronic devices.*
- *You can dispose this device together with your old car, too. You don't have to remove it in this case.*
- *The packing can be recycled. Dispose the packing in a collecting system planned for it.*



Bedienungsanleitung

Owner's Manual

Bitte lesen aufmerksam Sie die komplette Anleitung bevor Sie mit der Installation beginnen.
Before attempting to connect or operate this product, please read the instructions completely.

Vorsichtsmaßnahmen

- Sachgemäße Installation des DVD Players unter besonderer Beachtung dieser Vorsichtsmaßnahmen.
- Betreiben Sie den DVD Player ausschließlich an einem 12-Volt-Bordnetz mit minus an Masse.
- Vor der Installation des DVD Players unbedingt das Massekabel von der Batterie trennen, um Kurzschlüsse zu vermeiden. Achten Sie auf korrekte Anschlüsse.
- Achten Sie darauf, dass Sie beim Bohren von Löchern keine Leitungen oder Kabel beschädigen.
- Verlegen Sie die Kabel so, dass sie nicht geknickt, gequetscht oder durch scharfe Kanten beschädigt werden können.
- Installieren Sie das Gerät an einer sicheren Stelle, an der es beim Fahren nicht behindert und an der es keinerlei Feuchtigkeit ausgesetzt wird. Benutzen Sie das mitgelieferte Installationsmaterial.
- Bolzen und Muttern von der Bremsanlage, Airbags oder sonstigen sicherheitsrelevanten Bauteilen des Fahrzeugs nicht als Massepunkt verwenden.
- **Achtung!** Dieser DVD Player ist ausschließlich für den Gebrauch in KFZ bestimmt.
- **WARNUNG: SCHAUEN SIE KEINE FILME WÄHREND DER FAHRT UM GEFAHREN VORZUBEUGEN!**

Garantie

Die Garantiezeit beträgt bei beruflich/gewerblicher Nutzung 12 Monate und bei ausschließlich privater Nutzung 24 Monate. Der Kaufort muss innerhalb der EU liegen. Als Kaufnachweis gilt der maschinell erstellte Original-Kassenbeleg, aus dem das Datum und die Typenbezeichnung des Gerätes hervorgeht. Die Bedienungsanleitung sowie die Einbau- und AnschluBINweise müssen beachtet worden sein. Ausgeschlossen vom Garantieanspruch sind Schäden aufgrund von Bedienungs-, Einbau- und Anschlussfehlern, nicht bestimmungsgemäßem Gebrauch oder Benutzung von ungeeignetem Zubehör, Schäden durch Überspannung, Blitzschlag, Feuer, Wasser oder Rauch, Schäden aufgrund unsachgemäßer Reparatur-, Wartungs- oder Reinigungsarbeiten. Die Behebung aller in der Garantiezeit auftretenden Mängel erfolgt grundsätzlich durch kostenlose Reparatur. Transport-, Wege- und Arbeitskosten sowie Kosten für Folgeschäden werden nicht erstattet. Eine Reklamation und Reparatur verlängert nicht den Garantieanspruch.

Precautions

- *Pay utmost attention if you install the DVD player into the driver's compartment.*
- *Use only in cars with a 12 Volt negative ground.*
- *Before wiring, disconnect the cable from the negative battery terminal to avoid short circuits or electrical shocks. Make the correct connections.*
- *Do not damage pipe or wiring when drilling holes.*
- *Arrange the wiring so it is not crimped or pinched by a sharp metal edge.*
- *Do not install the DVD player in locations which might hinder vehicle operations and do not install in locations with any moisture. Use the installation materials provided with the DVD player.*
- *Do not use bolts or nuts in the brake, airbags or other safety relevant systems to make ground connections.*
- *Attention! This DVD player is developed for motor vehicle use only.*
- **WARNING: DO NOT WATCH MOVIES WHILE DRIVING TO AVOID DANGER!**

Warranty

12 month warranty for commercial use and 24 month warranty for private use only. The location of buying (point of purchase) must be within the EU. The proof of warranty is the original cashiers receipt with date and type of item on it. The owners manual and installation instructions must be observed. No warranty of destruction by wrong installation, wrong operation, non regulated use, using of unsuitable accessories, electrical shocks, fire, moisture or smoke, damage by improper service and cleaning. Warranty repairs are free of charge. No refund of shipping costs or labour as well as subsequent damages. Complaints and repairs do not extend the warranty period.

Technische Daten / Technical Specifications

Unterstützte Formate:	Blu-Ray/ DVD/ USB/ SVCD/ MVCD/ MSVCD/ VCD 1.0, 2.0/ CD-DA (Common Music Laser CD)/ MP3 audio Disc/ WMA/ JPG
MPEG4 Unterstützung:	DivX 3.11/ 4.02/ 5.02/ 5.03/ 5.05/ DivX Pro/ XviD/ Subtitles .srt .sub
Audio Format:	DOLBY digital
Signal Ausgang:	Video Signal: PAL oder NTSC Video: 1,0Vp-p Audio: Mix Stereo 6Vss (2,1V RMS)
Ausgangsinterface:	HDMI Ausgang, 2x AV Ausgang (Cinch), coaxialer Digitalausgang
Auflösung:	1080P (nur HDMI), 720P (nur HDMI), 576P (Analog und HDMI)
Betriebsspannung:	12V DC
Leistungsaufnahme:	11,3W
Frequenzgang:	20Hz - 20kHz
Gewicht:	1,2kg
Abmessungen (BxHxT):	166x44x175mm

Playable Disc's:	Blu-Ray/ DVD/ USB/ SVCD/ MVCD/ MSVCD/ VCD 1.0, 2.0/ CD-DA (Common Music Laser CD)/ MP3 audio Disc/ WMA/ JPG
MPEG4 Support:	DivX 3.11/ 4.02/ 5.02/ 5.03/ 5.05/ DivX Pro/ XviD/ Subtitles .srt .sub
Audio Format:	DOLBY digital
Signal Output:	Video Signal: PAL or NTSC Video: 1,0Vp-p Audio: Mix Stereo 6Vpp (2,1V RMS)
Output Interface:	HDMI output, 2x AV output, coaxial digital output
Resolution:	1080P (HDMI only), 720P (HDMI only), 576P (analog and HDMI)
Power Voltage:	12V DC
Power Consumption:	11,3W
Frequency Response:	20Hz - 20kHz
Weight:	1,2kg
Dimension (WxHxD):	166x44x175mm

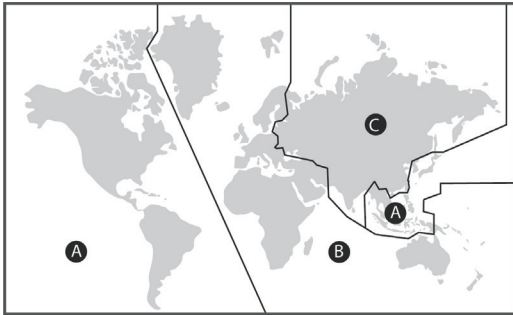
Blu-Ray Regionalcodes / Blu-Ray Region Codes

Dieser Blu-Ray Player ist auf den Regionalcode B eingestellt. Auch Blu-Ray Discs verfügen über einen Regionalcode, der zum Player passen muss. Andernfalls kann die Blu-Ray Disc nicht abgespielt werden.

Region B: Europa, Grönland, Mittlerer Osten, Afrika, Australien und Neuseeland

This player is preset to region code B at the factory. Blu-Ray Discs (BDs) are also coded by region. These region codes must match in order for the disc to play. If the region codes don't match, the disc won't play.

Region B: Europe, Greenland, Middle East, Africa, Australia and New Zealand



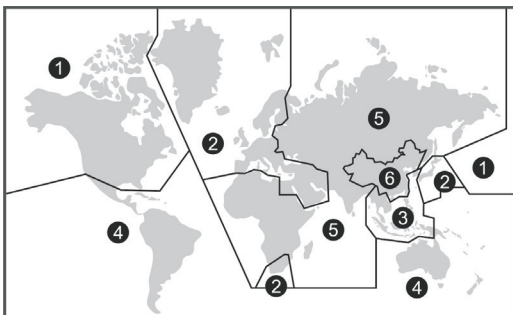
DVD Regionalcodes / DVD Region Codes

Dieser Player ist auf den Regionalcode 2 eingestellt. Sie können keine DVD's mit anderen Regionalcodes abspielen.

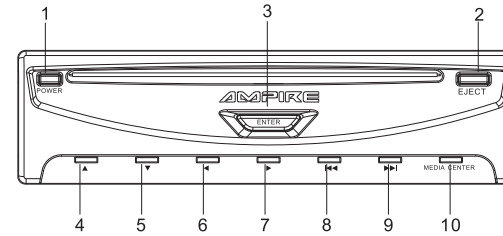
Region 2: Europa, Grönland, Mittlerer Osten, Südafrika, Japan

This player is preset to region code 2 at the factory. You can't play back DVDs that are encoded for other regions.

Region 2: Europe, Greenland, Middle East, South Africa, Japan



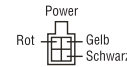
Frontseite / Front Panel



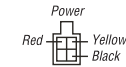
- 1) Power an/aus
- 2) Disc Auswurf
- 3) Enter
- 4-7) Cursor-Tasten
- 8) Zurück
- 9) Vor
- 10) Media Center

- 1) Power
- 2) Eject
- 3) Enter
- 4-7) Cursor Buttons
- 8) Previous
- 9) Next
- 10) Media Center

Rückseite / Rear Panel

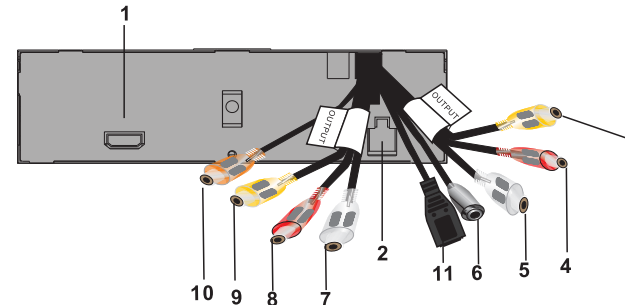


Rot: +12V Zündung
Gelb: +12V Batterie
Schwarz: Masse



Red: +12V Accessory
Yellow: +12V Battery
Black: Ground

- 1) HDMI Ausgang
- 2) Stromanschluss
- 3) Video Ausgang (gelb)
- 4) Audio Ausgang rechts (rot)
- 5) Audio Ausgang links (weiss)
- 6) Infrarotsensor Eingang
- 7) Audio Ausgang links (weiss)
- 8) Audio Ausgang rechts (rot)
- 9) Video Ausgang (gelb)
- 10) Digital Coaxial Ausgang (orange)
- 11) USB Anschluss

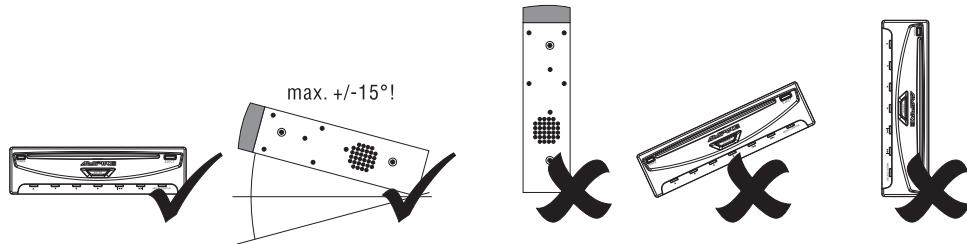


- 1) HDMI Output
- 2) Power Harness
- 3) Video Output (yellow)
- 4) Audio Output right (red)
- 5) Audio Output left (white)
- 6) External Remote Sensor Input
- 7) Audio Output left (white)
- 8) Audio Output right (red)
- 9) Video Output (yellow)
- 10) Digital Coaxial Output (orange)
- 11) USB Input

Installationswinkel / Installation Angle

Bitte achten sie darauf, dass der BRX100 nur waagrecht, mit einer maximalen Neigung von 30°, installiert wird. Benutzen Sie dazu das mitgelieferte Installationsmaterial. Achtung, ein anderer Montagewinkel kann den Player zerstören!

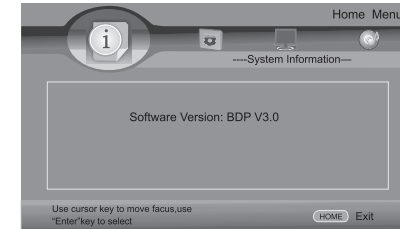
Please ensure an installation in horizontal position with a maximum angle of 30°. Use the installation materials provided with the BRX100. Attention, a different installation angle may damage the player!



Verpackungsinhalt / Package Contents



Home Menü / Home Menu



System Information

Hier werden Ihnen alle verfügbaren Systeminformationen, z.B. der Software-Stand angezeigt.

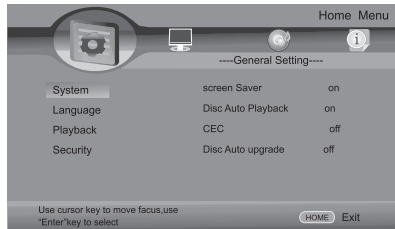
System Information

Shows all available system information as well as the software version.

Handhabung der Disc / How to Deal with Disc

- Fassen Sie nicht auf die unbeschriftete Seite der Disc.
 - Entfernen Sie Flecken vorsichtig mit einem feuchten Tuch und wischen Sie mit einem trockenen Tuch nach.
 - Wenn die Disc von einem kalten zu einem warmen Ort gebracht wird, kann sich Kondenswasser auf der Oberfläche bilden. entfernen Sie es vorsichtig mit einem trockenen Tuch vor der Benutzung.
 - Beschriften Sie nicht die unbeschriftete Seite der Disc.
 - Verwenden Sie keine chemischen Mittel, um die Disc zu reinigen.
 - Verwenden Sie keine Disc mit Kleberesten oder beschädigten Aufklebern auf der Oberfläche.
 - Benutzen Sie keine Reiniger und Hüllen, die nicht für Disc's geeignet sind.
 - Setzen Sie der Disc keine Sonneneinstrahlung aus.
 - Setzen Sie der Disc keinerlei Feuchtigkeit aus.
 - Bewahren Sie die Disc niemals in der Nähe von Heizungselementen auf.
-
- *Do not touch the unlabeled side of the disc.*
 - *When there are stains on face of disc wipe gently with a wet cloth and then with a dry one.*
 - *When a disc is grought in from a cols environment to a hot one, condensation can form on the face of the disc. Wipe down with a soft, smooth, dry cloth before using.*
 - *Do not write on the unlabeled side of the disc.*
 - *Do not use chemical solutions to clean the disc's.*
 - *Do not stick labels or glue-based notes on the disc.*
 - *Do not use disc's with glue residue or damaged labels.*
 - *Do not use anti-scratching materials or covers, that were not designed for this machine.*
 - *Do not put or store the disc directly under the sunlight, in moist or dusty environments or beside heating elements.*



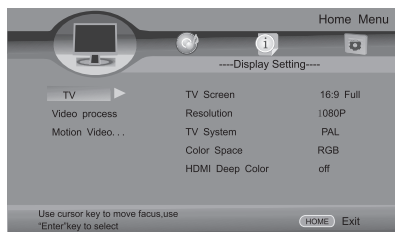


General Setting

Nehmen Sie hier die Systemeinstellungen, Sprachauswahl, Wiedergabeeinstellungen und die Sicherheitseinstellungen vor. Das Passwort für die Sicherheitseinstellungen ist 0000.

General Setting

Choose your system settings like Language Playback and security settings. The password of the security section is 0000.



Display Setting

Nehmen Sie hier alle Anzeigeeinstellungen, wie das Format, die Auflösung, die Farbnorm sowie die Helligkeit-, Farb-, und Kontrasteinstellungen vor.

Display Setting

Make your display settings like aspect ratio, resolution, TV system, as well as the brightness color and contrast settings here.



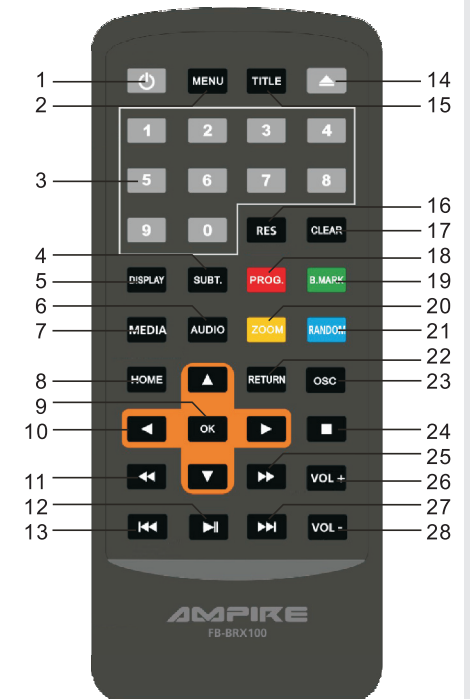
Audio Setting

Nehmen Sie hier die gewünschten Audioeinstellungen vor.

Audio Setting

Choose your preferred audio settings here.

- 1) Power an / aus
- 2) Menü: Zeigt während der Wiedergabe das Disc Menü an
- 3) Nummernblock: Zur direkten Eingabe von Nummern
- 4) Subtitel: Untertitel
- 5) Display: Zeigt den Wiedergabestatus an
- 6) Audio: Zur Sprachauswahl bei Disc's mit mehreren Sprachen
- 7) Media: Schaltet auf das USB-Medien um (Nur bei gestoppter Disc-Wiedergabe!)
- 8) Home: Zeigt das Home-Menü an
- 9) OK: Eingabetaste
- 10) Pfeiltasten
- 11) Backward: Schneller Rücklauf
- 12) Play/Pause: Wiedergabe / Pause
- 13) Previous: Titelsprung rückwärts
- 14) Eject: Disc-Auswurf
- 15) Titel: Zeigt das Titelmeneü der Disc an.
- 16) Resolution: Änderung der Wiedergabeauflösung (1080P & 720P nur über HDMI möglich!)
- 17) Clear: Löscht die eingegebenen Nummern
- 18) Programm: Programmiertaste
- 19) Book Mark: Lesezeichen-Menü
- 20) ZOOM: Vergrößern & verkleinern der Darstellung
- 21) Random: Zufallswiedergabe
- 22) Return: Zurück zum vorherigen Menü
- 23) Disc: Zeigt das Disc-Menü an
- 24) Stopp & Rückkehr: 1x drücken = Stop (weiter mit Play)
2x drücken = Stop (Neustart mit Play)
- 25) Forward: Schneller Vorlauf
- 26) Volume +: Lautstärkeregelung
- 27) Next: Titelsprung vorwärts
- 28) Volume -: Lautstärkeregelung

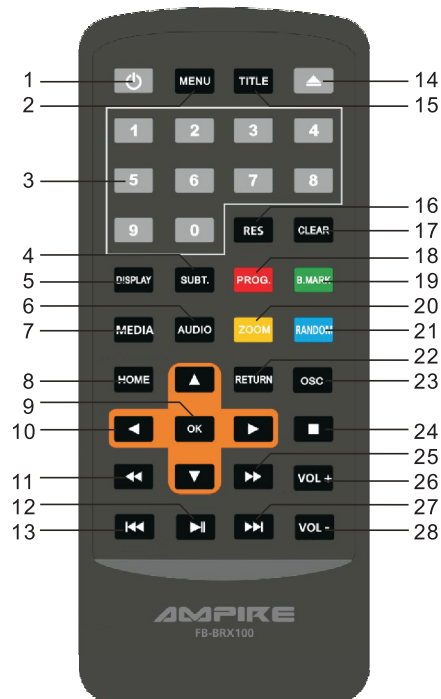


Batterien in die FB einlegen

- Öffnen Sie das Batteriefach der Fernbedienung.
- Legen Sie eine "2025" Batterie ein. Achten Sie auf die richtige Polarität.
- Schließen Sie das Batteriefach.
- Während der Bedienung richten Sie die Fernbedienung auf die Front des BRX100 oder auf den Infrarotempfänger.

Remote

- 1) Power On / Off
- 2) Menu: Push to display the option menu while playing the disc
- 3) Number Buttons: To enter the numbers directly
- 4) Subtitle
- 5) Display: Display playback status
- 6) Audio: Push to select the language of sound if provided
- 7) Media: Switch to USB device (Only if the Disc is stopped!)
- 8) Home: Press to open the Home menu
- 9) OK
- 10) Arrow buttons
- 11) Backward
- 12) Play/Pause
- 13) Previous
- 14) Eject
- 15) Title: Prass to display the title menu (1080P & 720P only with HDMI!)
- 16) Resolution: press to change the resolution
- 17) Clear: Push to clear the entered numbers
- 18) Program: Program button
- 19) Book Mark: Press to open bookmark menu
- 20) ZOOM
- 21) Random
- 22) Return
- 23) Disc: Press to display the disc menu
- 24) Stop & Return
- 25) Forward
- 26) Volume +
- 27) Next
- 28) Volume -



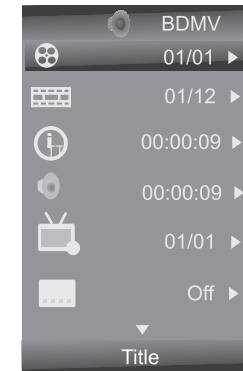
Insert Batteries into Remote

- Open the battery compartment.
- Insert a "2025" battery. Make sure of right polarity.
- Close the battery compartment.
- While operating remote control, please point it to the front panel of the BRX100 or IR sensor.

Disc Menü / Disc Menu

Blu-Ray Disc

Titel
 Kapitel
 Zeit
 Audio
 Winkel
 Untertitel
 Untertitel Stil -- BD
 Zweites Video -- BD
 Zweites Audio -- BD
 Bit-Rate
 Noch ausgeschaltet
 Suche

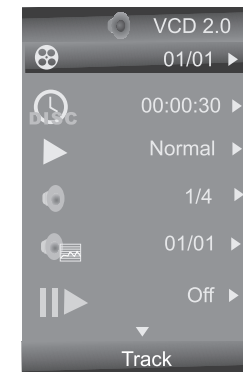


Blu-Ray Disc

Title
 Chapter
 Time
 Audio
 Angle
 Subtitle
 Subtitle Style --BD
 Subtitle Video --BD
 Subtitle Audio --BD
 Bitrate
 Still Off
 Instant Search

DVD Disc

Titel
 Kapitel
 Zeit
 Audio
 Winkel
 Untertitel
 Bit-Rate
 Noch ausgeschaltet
 Suche
 Wiederholung

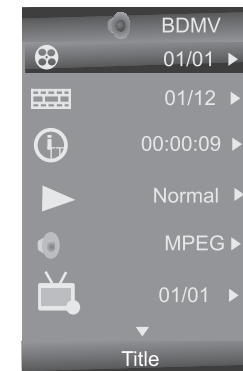


DVD Disc

Title
 Chapter
 Time
 Audio
 Angle
 Subtitle
 Bitrate
 Still Off
 Instant Search
 Instant Replay

VCD Disc

Track
 Zeit
 Modus
 Audio
 But-Rate
 Suche
 Wiederholung



VCD Disc

Track
 Time
 Mode
 Audio
 Bitrate
 Instant Search
 Instant Replay